



İlahiyat Fakültesi

# 2023 YILI BİRİM FAALİYET RAPORU



## İÇİNDEKİLER

<b>HARCAMA YETKİLİSİNİN SUNUŞU .....</b>	<b>2</b>
<b>I- GENEL BİLGİLER</b>	
A- Misyon ve Vizyon.....	3
B- Yetki, Görev ve Sorumluluklar .....	3
C- İdareye İlişkin Bilgiler.....	4
1- Fiziksel Yapı .....	4
2- Teşkilat Yapısı.....	6
3- Teknoloji ve Bilişim Altyapısı.....	7
4- İnsan Kaynakları .....	8
5- Sunulan Hizmetler.....	12
6- Yönetim ve İç Kontrol Sistemi .....	16
<b>II- AMAÇ VE HEDEFLER</b>	
A- Temel Politikalar ve Öncelikler .....	17
B- İdarenin Stratejik Planında Yer Alan Amaç ve Hedefler .....	17
C- Diğer Hususlar .....	17
<b>III- FAALİYETLERE İLİŞKİN BİLGİ VE DEĞERLENDİRMELER</b>	
A- Mali Bilgiler .....	18
1- Bütçe Uygulama Sonuçları .....	18
2- Temel Mali Tablolara İlişkin Açıklamalar .....	18
3- Mali Denetim Sonuçları .....	18
B- Performans Bilgileri .....	18
1- Program, Alt Program, Faaliyet Bilgileri.....	23
2- Performans Bilgi Sisteminin Değerlendirilmesi.....	23
3- Diğer Hususlar.....	23
<b>IV- KURUMSAL KABİLİYET ve KAPASİTENİN DEĞERLENDİRİLMESİ</b>	
A- Üstünlüklerimiz.....	23
B- Zayıf Yanlarımız .....	23
C- Değerlendirme.....	23
<b>V- ÖNERİ VE TEDBİRLER.....</b>	<b>23</b>
<b>İÇ KONTROL GÜVENCE BEYANI .....</b>	<b>24</b>

## SUNUŞ

İlahiyat Fakülteleri, toplumu oluşturan bireylerin sahip oldukları dini inanç, gelenekler, örf ve adetleri doğru bir şekilde anlama ve yaşamaları için bir ihtiyaçtır. Dini inanç ve gelenekler, toplum halinde yaşayan insanların toplumsal ilişkilerini doğrudan etkileyen unsurların başında gelmektedir. İnsan yaşamının hemen her aşamasında etkili olan inanç ve geleneklerin doğru bir şekilde öğretilmesi ancak iyi bir din eğitiminin verilmesiyle mümkündür.

İlahiyat Fakülteleri, dini alanda bilimsel, akademik araştırmaların yapıldığı ve aynı zamanda toplumun din eğitimi ihtiyacını karşılayacak elemanların yetiştirildiği kurumlardır. İlahiyat alanında bilimsel araştırmalar yapan vizyon sahibi donanımlı ilahiyatçılar yetiştirmeyi amaçlayan Fakültemiz, ülkemizin önde gelen İlahiyat Fakültelerinden biri olmayı hedeflemektedir.

Kamu kuruluşlarının gerek kuruluş amaçlarına uygun olarak ve daha verimli bir şekilde yürütülmeleri, gerekse mali ve idari sorunların üstesinden gelebilmelerinin koşullarından biri, faaliyetlerin planlı bir şekilde yürütülmesidir. Böylece kurumlarda hizmetler planlı bir şekilde üretilebilir, aksayan yönleri ölçülebilir, belli ölçütler ışığında değerlendirilebilir ve takip edilebilir hale geleceklerdir. Diğer yandan mali açıdan kurum faaliyetlerinin planlanmasında da belli planlar çerçevesinde hareket edilmesi kaçınılmazdır. Bu doğrultuda faaliyetleri planlı ve ölçülebilir kriterlerle yürütmenin temel araçlarından biri "stratejik planlama" dır. Sinop Üniversitesi'nin genel stratejileri çerçevesinde İlahiyat Fakültesi, Fakültenin planlama ve uygulama sürecinin etkinliğini artırarak kaynaklarını rasyonel olarak en uygun bir şekilde kullanmıştır.

Prof. Dr. İbrahim TÜFEKÇİ

Dekan

## I- GENEL BİLGİLER

### A- MİSYON VE VİZYON

#### Misyonumuz

İlahiyat alanında temel kaynaklara dayalı dini bilgiye sahip ve mesleki açıdan yetkin; Farklı inanç ve düşüncelere karşı saygılı, bireysel ve toplumsal dini problemlere güncel çözüm üretebilen din görevlisi ve meslek dersleri öğretmeni yetiştirmek; alanında ulusal ve uluslararası ihtiyaç ve beklentileri karşılayacak düzeyde araştırma faaliyetlerini yürütmek ve bu çerçevede özgün bilgi üretmek.

#### Vizyonumuz

İlahiyat alanında ülkemizin ihtiyaç duyduğu nitelikli insan gücünün yetiştirilmesinde ön sıralarda olan, bölgenin sosyal ve kültürel gelişimine öncülük etmekle birlikte yaptığı araştırmalar ve ürettiği bilgi ile akademik camiada saygınlığını ispatlamış, paydaş memnuniyetini ve kalite prensipleri çerçevesinde yapılandırılmış bir yönetim anlayışını tescil ettirmiş bir fakülte olmak.

### B-YETKİ, GÖREV VE SORUMLULUKLAR

2547 Sayılı Kanun'un 16. Maddesi'nde Dekanlığın organları, yetki, görev ve sorumlulukları açıkça belirtmiştir. Buna göre Dekan;

(1) Fakülte kurullarına başkanlık etmek, fakülte kurullarının kararlarını uygulamak ve fakülte birimleri arasında düzenli çalışmayı sağlamak,

(2) Her öğretim yılı sonunda ve istendiğinde fakültenin genel durumu ve işleyişi hakkında rektöre rapor vermek,

(3) Fakültenin ödenek ve kadro ihtiyaçlarını gerekçesi ile birlikte rektörlüğe bildirmek, fakülte bütçesi ile ilgili fakülte yönetim kurulunun da görüşünü aldıktan sonra rektörlüğe sunmak,

(4) Fakültenin birimleri ve her düzeydeki personel üzerinde genel gözetim ve denetim görevini yapmak,

(5) Bu kanun ile kendisine verilen diğer görevleri yapmaktır.

Fakültenin ve bağlı birimlerinin öğretim kapasitesinin rasyonel bir şekilde kullanılmasında ve geliştirilmesinde gerektiği zaman güvenlik önlemlerinin alınmasında, öğrencilerin gerekli sosyal hizmetlerinin sağlanmasında, eğitim-öğretim bilimsel araştırma ve yayım faaliyetlerinin düzenli bir şekilde yürütülmesinde, bütün faaliyetlerin gözetim ve denetiminin yapılmasında, takip ve kontrol edilmesinde ve sonuçlarının alınmasında rektöre karşı birinci derecede sorumludur.

(6) Dekan, kendisine çalışmalarında yardımcı olmak üzere fakültenin aylıklı öğretim üyeleri arasından en çok iki kişiyi dekan yardımcısı olarak seçer.

(7) Dekan yardımcıları, dekanca en çok üç yıl için atanır. Dekana, görevi başında olmadığı zaman yardımcılardan biri vekâlet eder. Göreve vekâlet, altı aydan fazla sürerse yeni bir dekan atanır.

Ayrıca; 21 Kasım 1983 gün ve 18228 sayılı Resmî Gazete' de yayınlanarak yürürlüğe girmiş olan "Yükseköğretim Üst Kuruluşları ile Yükseköğretim Kurumlarının İdari Teşkilatı Hakkında Kanun Hükmünde Kararname'nin Fakülte ve Yüksekokul İdari Teşkilatı ve Görevleri

başlığı altında 38. maddesinde de Bir Kampus yapısı içerisinde yer alan Fakülte ve Yüksekokullarda, Fakülte ve Yüksekokul Sekreterine bağlı yeteri kadar uzman ve personelden oluşan sekreterlik, Fakültenin ve Yüksekokulun idari işlerini yürütür.

Merkezi olmayan bir yerleşim düzenindeki Fakülte ve Yüksekokullar ile Üniversite Rektörlüğünün bulunduğu şehirden başka şehirlerdeki Fakülte ve Yüksekokullarda idari yapı aşağıdaki şekilde düzenlenir.

### Fakülte İdari Teşkilatı ve Görevleri

1. Fakülte İdari Teşkilatı, Fakülte Sekreteri ile sekreterlik bürosundan ve ihtiyaca göre kurulacak öğrenci işleri, personel, kütüphane, mali işler, yayın ve destek hizmetleri biriminden oluşur.

2. Bir Fakültede, 1'inci fıkrada sayılan birimlerin kurulmasına ilgili üniversitenin önerisi üzerine Yükseköğretim Kurulunca karar verilir.

3. Fakülte Sekreteri ile sekreterlik bürosu ve varsa bağlı birimler, Fakültenin idari hizmetlerinin yürütülmesinden sorumludurlar.

Fakültemiz yönetim yetkisi Dekanımız Prof. Dr. İbrahim TÜFEKÇİ'ye ait olup, Fakülte Dekanına karşı Dekan Yardımcıları ve Fakülte Sekreteri sorumludur.

### C- İDAREYE İLİŞKİN BİLGİLER

İlahiyat Fakültesi 07 Ekim 2012 tarih ve 28434 sayılı Resmî Gazetede yayımlanan 2012/3763 sayılı Bakanlar Kurulu kararı ile kurulmuştur. 2014-2015 Akademik Yılında eğitim-öğretime başlamış olup Temel İslam Bilimleri, Felsefe ve Din Bilimleri, İslam Tarihi ve Sanatları olmak üzere üç bölüm ve on bir anabilim dalında lisans düzeyinde faaliyet göstermektedir. Fakültemizde 2023 yılı itibarıyla, 1 Profesör, 4 Doçent, 13 Dr. Öğr. Üyesi, 7 Öğretim Görevlisi ve 13 Araştırma Görevlisi olmak üzere 38 akademik ve 13 idari personel görev yapmaktadır. Fakültemiz yerleşkesi 13,000 m<sup>2</sup>'lik alanda yapımı 2016 yılında tamamlanan yeni binasında hizmet vermektedir. Eğitim-öğretim faaliyetlerinin en iyi şekilde sürdürülebilmesi için günümüz şartlarına uygun bir biçimde donatılmış olan 2 amfi, 1 konferans salonu, 17 derslik yer almaktadır.

#### 1- Fiziksel Yapı

Fakültemiz, kent merkezine yaklaşık 10 km uzaklıkta Osmaniye Mahallesi Üniversite Caddesi No:52A mevkiinde bulunan ve 18.467,869 m<sup>2</sup>'lik arsa üzerinde kurulmuştur.

**Tablo1: Mekanların Hizmet Alanlarına Göre Dağılımı**

Kapalı Alan (m <sup>2</sup> )									Açık Alan (m <sup>2</sup> )
Eğitim (m <sup>2</sup> )	Beslenme (m <sup>2</sup> )	Kültür (m <sup>2</sup> )	Spor (m <sup>2</sup> )	Akademik Personel Çalışma Ofisi (m <sup>2</sup> )	İdari Personel Çalışma Ofisi (m <sup>2</sup> )	Depo, Arşiv, Tesis vb. (m <sup>2</sup> )	Diğer	Toplam Kapalı Alan (m <sup>2</sup> )	
1387m <sup>2</sup>	585 m <sup>2</sup>	386 m <sup>2</sup>		721 m <sup>2</sup>	279 m <sup>2</sup>	242 m <sup>2</sup>	4475,53 m <sup>2</sup>	8075,53 m <sup>2</sup>	10392,33 m

## 2- Örgüt Yapısı

### YÖNETİM KADROSU

#### DEKAN

Prof. Dr. İbrahim TÜFEKÇİ

#### DEKAN YARDIMCILARI

Doç. Dr. Rabia MERT

Dr. Öğr. Üyesi Hasan Ali  
YILMAZ

#### FAKÜLTE SEKRETERİ

Hasip AĞIRÇELİK

### FAKÜLTE KURULU ÜYELERİ

Prof. Dr. İbrahim TÜFEKÇİ  
(BAŞKAN)

Doç. Dr. Rabia MERT

Doç. Dr. Fatma YÜCE

Doç. Dr. Faruk ÖZDEMİR

Doç. Dr. Yasemin

BARLAK

Dr. Öğr. Üyesi DOĞAN  
FIRINCI

### FAKÜLTE YÖNETİM KURULU ÜYELERİ

Prof. Dr. İbrahim  
TÜFEKÇİ  
(BAŞKAN)

Prof. Dr. Özgür SARI

Prof. Dr. Mustafa

KARAKAYA

Prof. Dr. Sabri BİLGİN

Doç. Dr. Rabia MERT

Doç. Dr. Faruk ÖZDEMİR

Dr. Öğr. Üyesi Haydar  
GÜNGÖR

## BÖLÜM BAŞKANLIKLARI

### TEMEL İSLAM BİLİMLERİ BÖLÜMÜ

Bölüm Başkanı

Bölüm Başkanı Yardımcısı

İslam Hukuku Ana Bilim Dalı Başkanı

Arap Dili ve Belagati Anabilim Dalı Başkanı

Kelam ve Mezhepler Tarihi ABD Bşk.

Tefsir Anabilim Dalı Başkanı

Hadis Anabilim Dalı Başkanı

Tasavvuf Anabilim Dalı Başkanı

Kur'an-ı Kerim'i Okuma ve Kıraat İlmi ABD. Bşk.

Prof. Dr. İbrahim TÜFEKÇİ

Dr. Öğr. Üyesi Hasan ŞAHİN

Dr. Öğr. Üyesi Hasan ŞAHİN

Dr. Öğr. Üyesi Doğan FIRINCI

Dr. Öğr. Üyesi İbrahim TOPRAK

Doç. Dr. Faruk ÖZDEMİR

Dr. Öğr. Üyesi Haydar GÜNGÖR

Dr. Öğr. Üyesi Mustafa Şeref AYDIN

Öğr. Gör. Dr. Yusuf Ziya KURTULUŞ

### FELSEFE VE DİN BİLİMLERİ BÖLÜMÜ

Bölüm Başkanı

Bölüm Başkanı Yardımcısı

Bölüm Başkanı Yardımcısı

Din Bilimleri Anabilim Dalı Bşk.

İslam Felsefesi Anabilim Dalı Bşk.

Doç. Dr. Üyesi Fatma YÜCE

Doç. Dr. Rabia MERT

Dr. Öğr. Üyesi Ayşe İNAN KILIÇ

Doç. Dr. Fatma YÜCE

Dr. Öğr. Üyesi Şengül ÖZDEMİR

### İSLAM TARİHİ VE SANATLARI BÖLÜMÜ

Bölüm Başkanı

İslam Tarihi Anabilim Dalı Başkanı

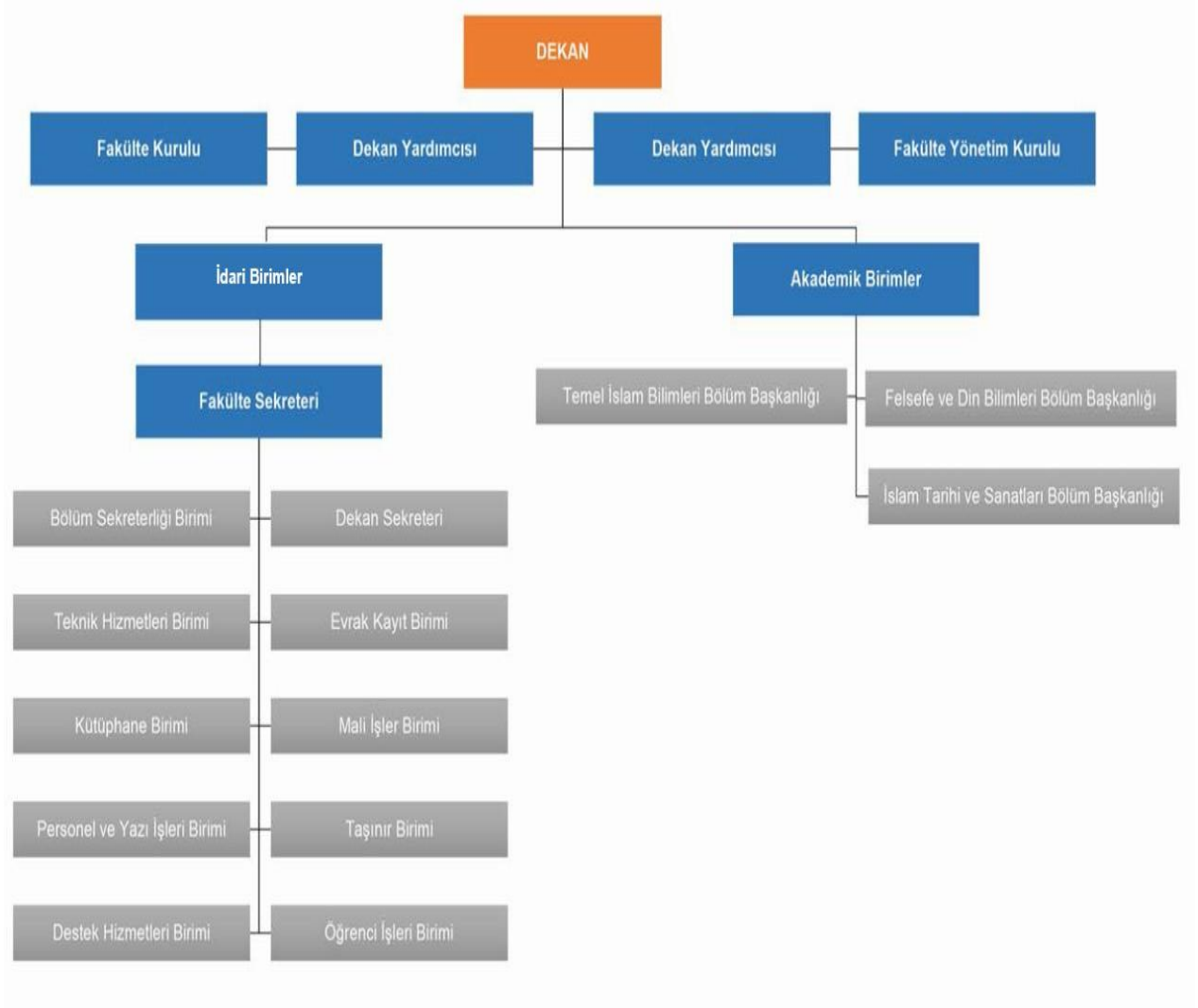
Türk İslam Edebiyatı ve İslam Sanatları Anabilim Dalı

Doç. Dr. Yasemin BARLAK

Doç. Dr. Yasemin BARLAK

Öğr. Gör. Hasan Kemal BIYIK

**Tablo 2: Fakülte Teşkilat Şeması**



### 3-Teknoloji ve Bilişim Altyapısı

İlahiyat Fakültesi akademik ve idari personelleri ile öğrencilerinin 2023 yılındakullandığı teknolojik kaynaklarını daha kaliteli hizmet sunmak adına artırmaya çalışmaktadır.

**Tablo 3: Teknolojik Kaynaklar ve Diğer Kaynaklar**

Teknolojik Kaynaklar	Adet
Masaüstü Bilgisayar	63
Dizüstü Bilgisayar	3
Tablet Bilgisayar	0
Cep Bilgisayarı	0
Projeksiyon	22
Akıllı Tahta	6
Mikroskoplar	0
*Çok Fonksiyonlu Yazıcı	6
Yazıcı	8
Fotokopi Makinesi	2
Tarayıcılar	1
Faks	0
Sunucular	0
Yazılımlar	0
Tepegöz	0
Episkop	0
Baskı Makinesi	0
Fotoğraf Makinesi	0
Kameralar	1
Televizyonlar	1
Güç Kaynağı	0
Diğer	68
<b>TOPLAM</b>	<b>181</b>



#### 4-İnsan Kaynakları

Tablo 4’de İlahiyat Fakültesindeki personelin yıllara göre mevcut kişi sayısına yer verilmiştir.

**Tablo 4: Yıllara Göre Personel Sayıları**

Personel Sınıfı	2022 Yılı	2023 Yılı	2023 Yılı'nın Önceki Yıla Göre Artış ve Azalışı (%)
Akademik Personel	37	38	3%
Yabancı Uyruklu Akademik Personel	0	0	0%
İdari Personel	6	6	0%
Sözleşmeli İdari Personel	0	0	0%
Kadrolu İşçiler	8	7	13%
<b>TOPLAM</b>	<b>51</b>	<b>51</b>	

Fakültemizde görev yapan akademik unvanlarına göre dağılımı Tablo 5’de gösterilmektedir.

**Tablo 5: Akademik Personelin Birim ve Unvanlarına Göre Dağılımı**

BİRİMİ	Profesör	Doçent	Dr. Öğr. Üyesi	Öğr. Gör.	Araştırma Görevlisi		Genel Toplam
					ÖYP	Diğer	
İlahiyat Fak.	1	4	13	7	1	12	<b>38</b>

Fakültemizde görev yapan akademik personelin yaşlarına göre dağılımı Tablo 6’da gösterilmektedir.

**Tablo 6: Akademik Personelin Yaş İtibariyle Dağılımı**

Öğretim Elemanları	21-25 Yaş	26-30 Yaş	31-35 Yaş	36-40 Yaş	41-50 Yaş	51-Üzeri
Profesör						<b>1</b>
Doçent				<b>1</b>	<b>3</b>	
Dr. Öğr. Üyesi				<b>4</b>	<b>7</b>	<b>2</b>
Öğretim Görevlisi			<b>3</b>	<b>2</b>	<b>2</b>	
Araştırma Görevlisi		<b>6</b>	<b>6</b>	<b>1</b>		
Genel Toplam		<b>6</b>	<b>9</b>	<b>8</b>	<b>12</b>	<b>3</b>
Yüzde		<b>16%</b>	<b>24%</b>	<b>21,00%</b>	<b>33,00%</b>	<b>8,00%</b>

Fakültemizde görev yapan akademik personelin hizmet sürelerine göre dağılımı Tablo 7’de gösterilmektedir.

**Tablo 7: Akademik Personelin Hizmet Süreleri İtibariyle Dağılımı**

Öğretim Elemanları	1-3 Yıl	4-6 Yıl	7-10 Yıl	11-15 Yıl	16-20 Yıl	21-Üzeri
Profesör						1
Doçent					3	1
Dr. Öğr. Üyesi		1		2	5	4
Öğretim Görevlisi		2	2		1	3
Araştırma Görevlisi	4	4	5			
Genel Toplam	4	7	7	2	9	9
Yüzde	11%	19%	19%	6,00%	24,00%	24,00%

2023 yılı içerisinde Fakültemizden ayrılan akademik personele ilişkin bilgiler Tablo 8’de gösterilmektedir.

**Tablo 8: 2023 Yılında Ayrılan Akademik Personel Dağılımı**

AYRILMA NEDENİ	Profesör	Doçent	Dr. Öğr. Üyesi	Öğr. Görevlisi	Araştırma Gör.	Genel Toplam
Nakil		1		1		2
İstifa						
İlişigi Kesilen						
Vefat						
Genel Toplam		1		1		2

Fakültemizde Genel İdari Hizmetler sınıfında 3 personel, Teknik Hizmetler sınıfında 1 personel ve Yardımcı Hizmetler sınıfında 1 personel bulunmakta olup, toplamda 5 idari personelimiz bulunmaktadır.

**Tablo 9: İdari Personelin Kadrolara Göre Dağılımı**

Birimi	GİH	THS	SHS	AHS	YHS	Genel Toplam
İlahiyat Fakültesi	3	1			1	5
<b>Toplam</b>	3	1			1	5

**Tablo 10: Sözleşmeli Personelin Kadrolara Göre Dağılımı**

Birimi	Destek Hizmetleri	Güvenlik Hizmetleri	Teknik Destek	Genel Toplam
İlahiyat Fak.	2			2
<b>Toplam</b>	2			2

Ayrıca fakültemizde 2 sözleşmeli destek personeli, büro hizmetleri için 2(iki) sürekli işçi, temizlik hizmetleri için 3 (üç)yardımcı eleman, ısınma hizmetleri için 2 (iki) kaloriferci, güvenlik ve koruma hizmetleri için de 2 (iki) güvenlik görevlisi görev yapmaktadır.

Fakültemizde görev yapan idari personelin yaşlarına göre dağılımı Tablo 11’de gösterilmektedir.

**Tablo 11: İdari Personelin Yaş İtibariyle Dağılımı**

Hizmet Sınıfı	21-25 Yaş	26-30 Yaş	31-35 Yaş	36-40 Yaş	41-50 Yaş	51-Üzeri
Genel İdari Hizmetler			1	2		
Teknik Hizmetler				1		
Sağlık Hizmetleri						
Avukatlık Hizmetleri						
Yardımcı Hizmetler		1				
<b>Toplam</b>		1	1	3		
<b>Yüzde</b>		20%	20%	60,00%		

Fakültemizde görev yapan sözleşmeli personelin yaşlarına göre dağılımı Tablo 12’de gösterilmektedir.

**Tablo 12: Sözleşmeli Personel Kadrosunda İstihdam Edilen Personelin Yaş İtibariyle Dağılımı**

Hizmet Sınıfı	21-25 Yaş	26-30 Yaş	31-35 Yaş	36-40 Yaş	41-50 Yaş	51-Üzeri
Destek Hizmetleri	1		1			
Güvenlik Hizmetleri						
Teknik Destek						
<b>Toplam</b>	<b>1</b>		<b>1</b>			
<b>Yüzde</b>	<b>50%</b>		<b>50%</b>			

Fakültemizde görev yapan idari personel ve sözleşmeli personelin hizmet sürelerine göre dağılımı Tablo 13 ve 14’te gösterilmektedir.

**Tablo 13: İdari Personelin Hizmet Süreleri İtibariyle Dağılımı**

Hizmet Sınıfı	1-3 Yıl	4-6 Yıl	7-10 Yıl	11-15 Yıl	16-20 Yıl	21-Üzeri
Genel İdari Hizmetler			1	2		
Teknik Hizmetler				1		
Sağlık Hizmetleri						
Avukatlık Hizmetleri						
Yardımcı Hizmetler		1				
<b>Toplam</b>		<b>1</b>	<b>1</b>	<b>3</b>		
<b>Yüzde</b>		<b>20%</b>	<b>20%</b>	<b>60,00%</b>		

**Tablo 14: Sözleşmeli Personelin Hizmet Süreleri İtibariyle Dağılımı**

Hizmet Sınıfı	1-3 Yıl	4-6 Yıl	7-10 Yıl	11-15 Yıl	16-20 Yıl	21-Üzeri
Destek Hizmetleri	2					
Güvenlik Hizmetleri						
Teknik Destek						
<b>Toplam</b>	<b>2</b>					
<b>Yüzde</b>	<b>100%</b>					

Fakültemizde görev yapan idari personelin eğitim durumu Tablo 15’de gösterilmektedir.

**Tablo 15: İdari Personelin Eğitim Durumu**

Hizmet Sınıfı	İlköğretim	Lise	Ön Lisans	Lisans	Lisansüstü
Genel İdari Hizmetler				2	1
Teknik Hizmetler				1	
Sağlık Hizmetleri					
Avukatlık Hizmetleri					
Yardımcı Hizmetler		1			
<b>Toplam</b>		<b>1</b>		<b>3</b>	<b>1</b>
<b>Yüzde</b>		<b>20%</b>		<b>60,00%</b>	<b>20,00%</b>

Fakültemizde görev yapan sözleşmeli personelin eğitim durumu Tablo 16’da gösterilmektedir.

**Tablo 16: Sözleşmeli Personelin Eğitim Durumu**

Hizmet Sınıfı	İlköğretim	Lise	Ön Lisans	Lisans	Lisansüstü
Destek Hizmetleri		2			
Güvenlik Hizmetleri					
Teknik Destek					
<b>Toplam</b>		<b>2</b>			
<b>Yüzde</b>		<b>100%</b>			

## 5-Sunulan Hizmetler:

Öğrencilere eğitim öğretim, beslenme, sağlık, sosyal, kültürel, güvenlik ve diğer hizmetler sunulmaktadır.

**Tablo 17: Öğrenci Sayıları**

BİRİMİN ADI	ÖĞRETİM TÜRÜ		TOPLAM
	I. ÖĞRETİM	II.ÖĞRETİM	
İLAHİYAT FAKÜLTESİ	548	429	977

Fakültemizde öğrenim gören Yabancı Uyruklu öğrenci sayısı Tablo 18’de gösterilmektedir.

**Tablo 18: Lisans Programlarında Eğitim Gören Uluslararası (Yabancı Uyruklu) Öğrenci Sayıları**

BİRİMİN ADI	I. Öğretim			II. Öğretim			Genel Toplam		
	K	E	Toplam	K	E	Toplam	K	E	Toplam
İLAHİYAT FAKÜLTESİ	1	1	2	1	1	2	2	2	4

Fakültemizde öğrenim gören öğrencilerimizin cinsiyet durumuna göre dağılımı Tablo 19’da gösterilmektedir.

**Tablo 19: Kız-Erkek Durumuna Göre Öğrenci Sayılarının Dağılımı**

BİRİMİN ADI	I. Öğretim			II. Öğretim			Genel Toplam		
	K	E	Toplam	K	E	Toplam	K	E	Toplam
İLAHİYAT FAKÜLTESİ	288	260	548	198	231	429	486	491	977

Fakültemize 2023 yılı içerisinde 42 öğrenci yatay geçişle gelmiş olup, 10 öğrencimiz de dikey geçişle gelmiştir.

**Tablo 20: Yatay ve Dikey Geçişle Birime Gelen Öğrenci Sayısı**

Ana Bilim Dalı	Yatay Geçişle Gelen Öğrenci Sayısı			Dikey Geçişle Gelen Öğrenci Sayısı		
	K	E	Toplam	K	E	Toplam
İLAHİYAT PROGRAMI	23	19	42	7	3	10

Fakültemiz Temel İslam Bilimleri Anabilim Dalında yüksek lisans yapan öğrenci sayısı 82'dir.

**Tablo 21: Yüksek Lisans Yapan Öğrenci Sayısı**

Birim Adı	Anabilim Dalı	Yüksek Lisans Yapan Öğrenci Sayısı	Doktora Yapan Öğrenci Sayısı	Toplam
İlahiyat Fakültesi	Temel İslam Bilimleri Anabilim Dalı	82		82

Fakültemiz 2022-2023 Eğitim-Öğretim yılı için belirlenmiş olan Öğrenci Kontenjanları ve doluluk oranları Tablo 22'de gösterilmiştir.

**Tablo 22: Öğrenci Kontenjanları ve Doluluk Oranları**

Birim Adı	2023-2023 Eğitim-Öğretim Yılı				
	Kontenjan	Yerleşen	Kayıtlanan	Yerleşen/Kontenjan (%)	Kayıtlanan/Kontenjan (%)
İLAHİYAT FAKÜLTESİ	190	176	176	93	93

Fakültemizde 2022-2023 Eğitim-Öğretim yılı içerisinde disiplin cezası alan öğrencilerimiz Tablo 23'de gösterilmiştir.

**Tablo 23: Disiplin Cezası Alan Öğrenci Sayıları**

Birim Adı	I. Öğretim				II. Öğretim			
	Uyarma	Kınama	Uzaklaştırma	Çıkarma	Uyarma	Kınama	Uzaklaştırma	Çıkarma
İlahiyat Fakültesi	0	0	0	0	1	1	1	0
<b>TOPLAM</b>			0				0	

Tablo 24'de 2023 yılı içerisinde kaydı silinen öğrenci sayılarına yer verilmektedir.

**Tablo 24: Kaydı Silinen Öğrenci Sayıları**

Kaydı Silinme Nedeni	Türk			Yabancı			TOPLAM
	Erkek	Kız	Toplam	Erkek	Kız	Toplam	
Disiplin	0	0	0	0	0	0	0
Kendi isteği ile	17	4	21	0	0	0	21
Diğer	25	10	35	0	0	0	35
<b>Toplam</b>	<b>42</b>	<b>14</b>	<b>56</b>	<b>0</b>	<b>0</b>	<b>0</b>	<b>56</b>

Fakültemizden 2022-2023 Eğitim-Öğretim yılında mezun olan öğrenci sayıları Tablo 25’de gösterilmiştir.

**Tablo 25: 2022-2023 Eğitim-Öğretim Yılında Mezun Olan Öğrenci Sayılarının Dağılımları**

BİRİMİN ADI	ÖĞRETİM TÜRÜ				TOPLAM
	I. ÖĞRETİM		II.ÖĞRETİM		
	K	E	K	E	
İLAHİYAT FAKÜLTESİ	57	28	29	43	157
<b>GENEL TOPLAM</b>	<b>62</b>	<b>45</b>	<b>49</b>	<b>44</b>	<b>200</b>

Yükseköğretim Kurulu tarafından düzenlenen “2021 Yılı Engersiz Üniversite Ödülleri” kapsamında Fakültemize “Mekânda Erişim” kategorisinde turuncu bayrak ödülü verilmiştir.

Fakültemizde öğrenim görmekte olan engelli öğrencimiz yoktur.

**Tablo 26: Engelli Öğrenci Sayıları**

I. Öğretim			II. Öğretim			Genel Toplam		
K	E	Toplam	K	E	Toplam	K	E	Toplam
0	0	0	0	0	0	0	0	0

Fakültemizde Temel İslam Bilimleri Bölümü, Felsefe ve Din Bilimleri Bölümü ve İslam Tarihi ve Sanatları Bölümü bulunmakta olup anabilim dallarına ait bilgiler Tablo 27’de verilmiştir.

**Tablo 27: Fakültemizde Bulunan Bölüm ve Anabilim Dalları**

Fakültemizde Bulunan Bölüm ve Anabilim Dalları	
Temel İslam Bilimleri Bölümü	İslam Hukuku Anabilim Dalı
	Kur'an-ı Kerim'i Okuma ve Kıraat İlmi Anabilim Dalı
	Arap Dili ve Belagatı Anabilim Dalı
	Kelam ve İslam Mezhepleri Tarihi Anabilim Dalı
	Tefsir Anabilim Dalı
	Tasavvuf Anabilim Dalı
	Hadis Anabilim Dalı
Felsefe ve Din Bilimleri Bölümü	Din Bilimleri Anabilim Dalı
	İslam Felsefesi Anabilim Dalı
İslam Tarihi ve Sanatları Bölümü	Türk İslam Edebiyatı ve İslam Sanatları Anabilim Dalı
	İslam Tarihi Anabilim Dalı



Fakültemiz öğrencileri arasından belirlenen Kısmi Zamanlı öğrenci sayıları ve ücretsiz öğle yemeği verilen öğrenci sayıları Tablo 28’de gösterilmektedir.

**Tablo:28 Kurum İçi Burs Alan Öğrenci Sayısı**

Kurum İçi Burslar	Yararlanan Öğrenci Sayısı
Maddi Durumu Yetersiz Olan Öğrencilere Kısmi Zamanlı Çalışma Karşılığı Maddi Destek Verilen Öğrenci Sayısı (Aylık Ortalama)	4
Ücretsiz Öğle Yemeği (Aylık Ortalama)	31
<b>TOPLAM</b>	<b>35</b>

## 6-Yönetim ve İç Kontrol Sistemi:

Fakülte tüzel kişiliğinin temsilcisi Dekan, Dekana bağlı Dekan Yardımcıları, Fakülte Sekreteri, Fakülte Kurulu, Fakülte Yönetim Kurulu, Bölüm Başkanlıkları ve Fakülte Sekreterine bağlı İdari Bürolardan oluşmaktadır. (Detaylar Teşkilat Şemasında görülebilir.)

Her türlü akademik ve idari atamalar, satın alma, ihale gibi işlemler, süreçler, kontroller, karar ve uygulamalar, ilgili mevzuat (2547 sayılı Yüksek Öğretim Kanunu, 2914 sayılı Yüksek Öğretim Personel Kanunu, 657 sayılı Devlet Memurları Kanunu, 5018 sayılı Kamu Mali Yönetimi ve Kontrol Kanunu, 4734 sayılı Kamu İhale Kanunu gibi...) çerçevesinde yürütülmektedir.

Akademik ve İdari personelle ilgili tüm faaliyetlerin idari ve mali açıdan iç kontrolü yapılmaktadır.

### Yöneticiler:

Görevi	Adı-Soyadı
Fakülte Dekanı	Prof. Dr. İbrahim TÜFEKÇİ
Fakülte Dekan Yardımcısı	Doç. Dr. Rabia MERT
Fakülte Dekan Yardımcısı	Dr. Öğr. Üyesi Hasan Ali YILMAZ
Fakülte Sekreteri	Hasip AĞIRÇELİK

Yetkisi	Görevi / Adı- Soyadı
Harcama Yetkilisi	Fakülte Dekanı / Prof. Dr. İbrahim TÜFEKÇİ
Gerçekleştirme Görevlisi	Fakülte Sekreteri / Hasip AĞIRÇELİK

## II-AMAÇ VE HEDEFLER

### A-Temel Politikalar ve Öncelikler

Kalite Politikamız, SİNOP ÜNİVERSİTESİ olarak, Ulusal ve Uluslararası Alanda Bilimsel Çalışma ve Araştırmalar Yapmak; Ülkeye ve İnsanlığa Hizmet Vermek; Mesleğin Bilgi, Beceri, Davranış ve Genel Kültürüne Sahip, Çevreye Duyarlı, İş Sağlığı ve Güvenliğine Önem Veren Bireyler Yetiştirmek, Kalite Yönetim Sistemi Standartlarının Şartlarına Uyarak Bu Şartların Etkinliğini Sürekli İyileştirmek, Mevzuatlar Çerçevesinde Hizmet Alanların Beklenti ve İhtiyaçlarını Karşılıyarak Memnuniyetlerini Sağlamaktır.

### B- İdarenin Stratejik Planında Yer Alan Amaç ve Hedefler

#### Amacımız

Fakültemiz programının amacı, genel olarak Din ve İslam Bilimleri alanında, objektif ve ilmi esaslar çerçevesinde araştırmalar yapmayı, bilgi üretmeyi, bunları ulusal ve uluslararası düzeyde paylaşmayı başaracak; bilgili, yetenekli ve eleştirel düşünme becerisine sahip elemanlar yetiştirmektir. İlahiyat Fakültesi dini araştırmalar alanında lisans ve lisansüstü düzeyde eğitim ve araştırma programları sunar.

#### Hedeflerimiz

- Dini bilgiyi orijinal kaynaklarından araştırabilen,
- Dini bilgiyi yorumlayabilen,
- Problemlere çözüm bulabilen,
- Küresel ve toplumsal gelişmeleri takip eden,
- Kendini sürekli geliştiren,
- Bilimsel ve mesleki etiğe sahip,
- Farklı inanç ve düşüncelere saygı duyan ve toplumu din konusunda aydınlatabilecek öğrenciler yetiştirmektir.

#### Diğer Hususlar

Amaç ve hedefler doğrultusunda temel politikalar ve öncelikler, azami hassasiyet gösterilerek yapılmaya devam edilecektir.

### III-FAALİYETLERE İLİŞKİN BİLGİ VE DEĞERLENDİRMELER

#### A-Mali Bilgiler

##### 1. Bütçe Uygulama Sonuçları

Fakültemiz 2023 yılı içerisinde kullanmış olduğu ödenekleri gösteren bilgiler Tablo 28’da gösterilmiştir.

**Tablo 28: 2023 Yılı Bütçe Tertiplerinin Ödenek Durum Listesi**

PROGRAM	ALTPROGRAM	FAALİYET	TERTİP	KBÖ	EKLENEN	DÜŞÜLEN	TOPLAM ÖDENEK	SERBEST	BLOJE	ÖDENEK GÖNDERME	TENKES	TOPLAM ÖDENEK GÖNDERME	KULLANILANLAR ÖDENEK GÖNDERME	HARCAMA (AVANS DAHİL)	KALAN	TOPLAM ÖDENEK HARCAMA	KURUM İÇİ AKTARMA	YEDEKTEN AKTARMA	KURUM İÇİ DÜŞÜLEN			
62 - YÜKSEKÖĞRETİM	239- ÖN LİSANS EĞİTİMİ, LİSANS EĞİTİMİ VE LİSANSÜSTÜ EĞİTİM	756- Yükseköğretim Kurumları Birinci Öğretim	62.291.796.047.001.01.01	0.200.000,00	6.194.890,00	0,00	15.394.890,00	15.394.890,00	0,00	15.394.890,00	0,00	15.394.890,00	0,00	15.394.890,00	7,50	7,50	0,00	0,00	0,00			
			62.291.796.047.001.01.02	2.010.000,00	0,00	2.010.000,00	0,00	0,00	0,00	2.010.000,00	2.010.000,00	0,00	0,00	0,00	0,00	0,00	0,00	0,00	0,00	0,00		
			62.291.796.047.001.02.01.01	1.380.000,00	529.910,00	0,00	1.910.000,00	1.910.000,00	0,00	1.910.000,00	0,00	1.910.000,00	0,00	1.910.000,00	0,00	1.910.000,00	0,85	0,85	0,00	0,00	0,00	
			62.291.796.047.001.02.01.02	480.000,00	0,00	480.000,00	800,00	800,00	0,00	480.000,00	480.000,00	800,00	0,00	0,00	0,00	0,00	800,00	800,00	0,00	0,00	80.000,00	
			62.291.796.047.001.02.02.04	1.000,00	240,00	0,00	1.240,00	1.240,00	0,00	1.240,00	0,00	1.240,00	0,00	1.240,00	0,00	1.240,00	34,00	34,00	0,00	0,00	0,00	
			62.291.796.047.001.02.03.02	600.000,00	0,00	0,00	600.000,00	600.000,00	0,00	600.000,00	0,00	600.000,00	0,00	600.000,00	0,00	600.000,00	16.500,85	16.500,85	0,00	0,00	0,00	
			62.291.796.047.001.02.03.03.10	6.000,00	0,00	6.000,00	0,00	0,00	0,00	6.000,00	6.000,00	0,00	0,00	0,00	0,00	0,00	0,00	0,00	0,00	0,00	0,00	
			62.291.796.047.001.02.03.03.20	4.000,00	0,00	0,00	4.000,00	4.000,00	0,00	4.000,00	0,00	4.000,00	0,00	4.000,00	0,00	4.000,00	4.000,00	4.000,00	0,00	0,00	0,00	
			62.291.796.047.001.02.03.03.05	2.000,00	0,00	0,00	2.000,00	2.000,00	0,00	2.000,00	0,00	2.000,00	0,00	2.000,00	0,00	2.000,00	2.000,00	2.000,00	0,00	0,00	0,00	
			62.291.796.047.001.03.01.01	6.000,00	0,00	0,00	6.000,00	6.000,00	0,00	6.000,00	0,00	6.000,00	0,00	6.000,00	0,00	6.000,00	600,00	5.340,00	5.340,00	0,00	0,00	0,00
			62.291.796.047.001.03.01.01	100.000,00	286.000,00	0,00	386.000,00	386.000,00	0,00	386.000,00	0,00	386.000,00	0,00	386.000,00	0,00	386.000,00	903,85	903,85	0,00	0,00	0,00	
			<b>TOPLAM</b>				<b>13.779.000,00</b>	<b>7.001.000,00</b>	<b>2.484.200,00</b>	<b>18.295.800,00</b>	<b>18.295.800,00</b>	<b>0,00</b>	<b>18.295.800,00</b>	<b>-2.485.000,00</b>	<b>18.295.800,00</b>	<b>0,00</b>	<b>18.266.213,40</b>	<b>29.586,51</b>	<b>29.586,51</b>	<b>0,00</b>	<b>0,00</b>	<b>80.000,00</b>

##### 2. Temel Mali Tablolara İlişkin Açıklamalar

Yukarıda da görüldüğü üzere yeni Personel alımı yapılması durumunda, Personel Giderleri, Mal ve Hizmet Giderlerine ait harcama kalemlerine yeteri kadar ödenek aktarılmış olup, ihtiyacımız olan makine teçhizat satın alınmaktadır. Hizmetin gerektirdiği harcamalara ödenek ayrıldığından personel mağdur olmamakta maaş, ek ders ve diğer ödemelerde güçlükler yaşanmamaktadır.

##### 3. Mali Denetim Sonuçları:

Fakültemiz için ayrılan ödenekler, Harcama Yetkilisinin olurları ile Gerçekleştirme Görevlisi nezaretinde yapılmakta olup, Kanunların verdiği yetkiler kullanılarak harcamalar yapılmıştır.

#### B-Performans Bilgileri:

##### 1. Program, Alt Program, Faaliyet Bilgileri

- Program: Yükseköğretim
- Altprogram: Ön Lisans Eğitimi, Lisans Eğitimi Ve Lisansüstü Eğitim
- Faaliyet: Yükseköğretim Kurumları Birinci Öğretim/ Yükseköğretim Kurumları İkinci Öğretim

### Faaliyet ve Proje Bilgileri:

İlahiyat Fakültesi Öğretim elemanları tarafından düzenlenen/katılım sağlanan bilimsel toplantı sayıları Tablo 30'da gösterilmiştir.

**Tablo 30: Öğretim Elemanları Tarafından Düzenlenen/Katılım Sağlanan Bilimsel Toplantı Sayısının Birimlere Göre Dağılımı**

Birim Adı	Uluslararası Sempozyum/Kongre			Ulusal Sempozyum/Kongre			Panel (Panelist)		Seminer		TOPLAM
	Sözlü Sunum	Poster	Katılım	Sözlü Sunum	Poster	Katılım	Yurtiçi	Yurtdışı	Yurtiçi	Yurtdışı	
İlahiyat Fakültesi	6						1			1	8
<b>TOPLAM</b>	6						1			1	8

İlahiyat Fakültesi Öğretim elemanları tarafından yürütülen bilimsel yayın sayılarına ait bilgiler Tablo 31'de gösterilmiştir.

**Tablo 31: Öğretim Elemanları Tarafından Yürütülen Bilimsel Yayın Sayılarının Birimlere Göre Dağılımı**

Birim Adı	Makale/Yayın			Kitap				TOPLAM
	SSCI, SCIExp, AHCI indekslerindeki dergilerde	Uluslararası hakemli dergilerde	Ulusal hakemli dergilerde	Editörlük	Yazarlık	Kitap Bölümü	Tercüme	
İlahiyat Fakültesi		3	8	1	1	14		27
<b>TOPLAM</b>		3	8	1	1	14		27

İlahiyat Fakültesi Öğretim elemanları tarafından yürütülen bilimsel yayın sayılarına ait bilgiler Tablo 32’de gösterilmiştir.

**Tablo 32: Öğretim Elemanları Tarafından Yürütülen Sanatsal Faaliyet/Etkinlik Sayılarının Birimlere Göre Dağılımı**

Birim Adı	Uluslararası Etkinlik					Ulusal Etkinlik				TOPLAM
	Kişisel Sergi	Karma Sergi	Çalıştay/ Workshop	Bienal	Tasarım	Kişisel Sergi	Karma Sergi	Çalıştay/ Workshop	Tasarım	
İlahiyat Fakültesi								1		1
<b>TOPLAM</b>								1		1

İlahiyat Fakültesi Öğretim elemanları tarafından 2023 yılında herhangi bir ödül alınmamıştır.

**Tablo 33: 2023 Yılında Ödül Alan Öğretim Elemanı Sayısı**

Birim Alan	Ödül Kategorisi	Alan	Ödül Alan Öğretim Elemanı Sayısı
<b>TOPLAM</b>			

Fakültemiz Sürekli İşçi Kadrosunda İstihdam Eden Personelin Yaş itibariyle dağılımı Tablo 34’de gösterilmiştir.

**Tablo 34: Sürekli İşçi Kadrosunda İstihdam Eden Personelin Yaş İtibariyle Dağılımı**

Hizmet Alanı	21-25 Yaş	26-30 Yaş	31-35 Yaş	36-40 Yaş	41-50 Yaş	51-Üzeri
Sürekli İşçi		1	1	2	2	
<b>Toplam</b>		1	1	2	2	
<b>Yüzde</b>		17%	17%	34,00%	34,00%	

Fakültemiz Sürekli İşçi Kadrosunda İstihdam Eden Personelin Hizmet süreleri itibariyle dağılımı Tablo 35'de gösterilmiştir.

**Tablo 35: Sürekli İşçi Kadrosunda İstihdam Eden Personelin Hizmet Süreleri İtibariyle Dağılımı**

Hizmet Alanı	1-3 Yıl	4-6 Yıl	7-10 Yıl	11-15 Yıl	16-20 Yıl	21-Üzere
Sürekli İşçi		1	2	2	1	
Toplam		1	2	2	1	
Yüzde		17%	17%	34,00%	34,00%	

Fakültemiz Sürekli İşçi Kadrosunda İstihdam Eden Personelin Eğitim durumu Tablo 36'da gösterilmiştir.

**Tablo 36: Sürekli İşçi Kadrosunda İstihdam Eden Personelin Eğitim Durumu**

Hizmet Alanı	İlköğretim	Lise	Ön Lisans	Lisans	Lisansüstü
Sürekli İşçi	1	3	2		
Toplam	1	3	2		
Yüzde	17%	50%	34%		

**Tablo 37: Üniversitemiz Personeli ve Öğrencilerimiz Tarafından Kullanılan Bilgisayar, Dizüstü Bilgisayar, Tablet, Yazıcı ve Fotoğraf Baskı Makinası Dağılımı**

Akademik Personelin Kullandığı Bilgisayar Sayısı	35
İdari Personelin Kullandığı Bilgisayar Sayısı	6
Dizüstü Bilgisayar Sayısı	3
Tablet Sayısı	0
Yazıcı Sayısı	8
Fotoğraf Baskı Makinası Sayısı	2
Laboratuvar Bilgisayar Sayısı	0
Amfi ve Projeksiyon Sınıfı Bilgisayar Sayısı	20
Kütüphane-İnternet Odası Bilgisayar Sayısı	2

## 2. Performans Bilgi Sisteminin Değerlendirilmesi

Performans Bilgi Sisteminin Değerlendirilmesi Performans bilgisinin toplanması, analiz edilmesi ve karar alma sürecine sistemli bir yaklaşımla dahil edilmesi kurumsal performansın izlenmesi açısından önemlidir. Üniversitemizin 2023 Yılı Performans Programında yer alan performans hedefleri ve faaliyetler ile performans göstergelerine ilişkin gerçekleşme verileri üçer aylık dönemler halinde Strateji Geliştirme Daire Başkanlığına iletilmektedir.

## 3. Diğer Hususlar

Fakültemizde öğretim elemanı eksikliği devam etmekte fakat eğitim araç-gereçleri güngeçtikçe tamamlanmaktadır. Mevcut kadronun gayreti ve çabalarıyla en üst düzeyde eğitim- öğretim hizmeti sunulmaktadır.

## IV-KURUMSAL KABİLİYET VE KAPASİTENİN DEĞERLENDİRİLMESİ

### A-Üstünlüklerimiz

- Öğretim elemanlarının mesleğinde uzman olmaları,
- Üniversitemizce öğrencilere çeşitli burs ve yardımların sağlanması,
- Öğrenci memnuniyetini sağlamaya yönelik öğrenci merkezli bir anlayışla hizmet sunulması,
- Hiyerarşik yapı içinde çalışanların katılımını sağlamakta olması,
- Çalışanların görev ve sorumlulukları açıkça tanımlanmış durumda ve en üst seviyededisiplinin yürütülmesi,
- Kurum içi iletişimin yeterli düzeyde olması,
- Sıfır Atık belgesinin alınması,
- Fakültemize "Mekânda Erişim" kategorisinde turuncu bayrak ödülü almış olması,
- Bölgemizde dini kurum ve kuruluşlarla güçlü iş birliğinin olması,
- Öğretim üyelerinin tamamına bilgisayar ve internet erişiminin sağlanmış olması

### B- Zayıf Yanlarımız

- Fakültemizin akademik, idari ve teknik birimlerinde personel yetersizliği,

### C- Değerlendirme

Değerlendirme Fakültemizin 2023 yılı faaliyet raporu Stratejik Planına ilişkin uygulamaların yapılması, uygulama için gerekli eşgüdümün sağlanması, sürecin kolaylaştırılması, uygulamada karşılaşılan sorunlar için çözüm önerilerinin getirilmesi, uygulamanın izlenmesi ve raporlanmasından sorumlu olduğu bilincinden hareketle hazırlanmıştır.

## V-ÖNERİ VE TEDBİRLER:

Fakültemiz, kurumlar arası iş birliğini arttırmaya ve toplumun dini, sosyal ve kültürel sorunlarının çözümlenmesine yönelik çalışmalar yürütmektedir. Her yıl gözden geçirilerek güncellemelerin yapılması planlanan stratejik plan gereği hazırlanan faaliyet raporu fakültemizdeki bütün akademik ve idari faaliyetlerimiz için bir yol haritası olmuştur.



## İÇ KONTROL GÜVENCE BEYANI

Harcama yetkilisi olarak görev ve yetkilerim çerçevesinde;

Harcama birimimizce gerçekleştirilen iş ve işlemlerin idarenin amaç ve hedeflerine, iyi mali yönetim ilkelerine, kontrol düzenlemelerine ve mevzuata uygun bir şekilde gerçekleştirildiğini, birimimize bütçe ile tahsis edilmiş kaynakların planlanmış amaçlar doğrultusunda etkili, ekonomik ve verimli bir şekilde kullanıldığını, birimimizde iç kontrol sisteminin yeterli ve makul güvenceyi sağladığını bildiririm.

Bu güvence, harcama yetkilisi olarak sahip olduğum bilgi ve değerlendirmeler, yönetim bilgi sistemleri, iç kontrol sistemi değerlendirme raporları, izleme ve değerlendirme raporları ile denetim raporlarına dayanmaktadır.

Bu raporda yer alan bilgilerin güvenilir, tam ve doğru olduğunu beyan ederim. (19.01.2024)

Prof. Dr. İbrahim TÜFEKÇİ

Dekan

Harcama Yetkilisi